

# 7 faits sur le diabète de type 2

Dans cette infographie, vous trouverez 7 faits importants sur le diabète de type 2. Répondez aux questions et n'hésitez pas à en discuter avec votre professionnel de la santé. Connaissez-vous quelqu'un à qui ces informations pourraient être utiles ? Partagez le PDF ! #AtTheHeartOfDiabetes



## 1. 360 MILLIONS

En 2015, il a été estimé que 360 millions de personnes dans le monde souffraient de diabète de type 2.<sup>1</sup> En 2010, ce chiffre était de 285 millions et d'ici 2030, il devrait atteindre le seuil impressionnant de 438 millions.<sup>2</sup>

**Etes-vous un diabétique de type 2 potentiel ?**

## 2. ATTENTION

le diabète de type 2 peut ne pas être diagnostiqué pendant des années. Le nombre d'individus non diagnostiqués varie entre 24 et 62 %. Plus on détecte le DT2 à un stade précoce, meilleur est le pronostic des patients. Les individus diagnostiqués tardivement ont tendance à présenter davantage de complications, dans la mesure où ils n'ont pas adapté leur mode de vie en fonction de la maladie.<sup>3</sup>



**Vous souffrez de DT2 et souhaitez en savoir plus sur la manière d'adopter un mode de vie sain ?**

## ENFANTS ET ADOLESCENTS 3.



De plus en plus de cas de diabète de type 2 ont été constatés ces derniers temps chez les enfants et les adolescents. Cette augmentation est telle que, dans certaines régions du monde, le diabète de type 2 est devenu le type de diabète majoritairement observé chez les enfants. L'obésité et l'inactivité physique chez les enfants jouent probablement un rôle important.<sup>4</sup>

**Vous avez des questions sur l'évolution du DT2 chez vous ou votre enfant ?**

## 4. ORIGINES ETHNIQUES

Selon plusieurs études réalisées au niveau mondial auprès de différentes populations, les personnes de certaines origines ethniques sont plus susceptibles de développer un diabète de type 2.<sup>5</sup> Ceux originaires des pays de la Méditerranée orientale, par exemple, ont un risque deux fois plus important de développer un diabète de type 2 (14 %) par rapport aux Africains (7 %) (2014).<sup>3</sup>



**Un de vos proches devrait-il savoir ceci ?**

## TABAGISME 5.



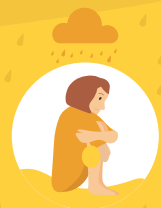
Les fumeurs ont 30 à 40 % plus de chances de développer un diabète de type 2 par rapport aux non-fumeurs. Le tabagisme augmente également le risque chez les patients diabétiques de type 2 de développer des complications, comme des crises cardiaques et des accidents vasculaires cérébraux.<sup>6</sup>

**Vous fumez et l'idée de développer un DT2 vous inquiète ?**

## 6. DÉPRESSION

Le diabète affecte la santé mentale et peut être à l'origine de dépressions. Les personnes diabétiques (diabète de type 1 et 2) sont deux fois plus susceptibles de développer une dépression que les personnes ne souffrant pas de diabète.<sup>7</sup>

**Vous êtes diabétique et vous vous sentez déprimé(e) dernièrement ?**



## COMPLICATIONS 7.

En plus de complications bien connues, comme une vision trouble et un engourdissement dans les mains et les pieds, le DT2 peut également entraîner des complications menaçant le pronostic vital, comme des maladies cardiovasculaires (MCV). Le risque que présente un patient diabétique de type 2 de développer une MCV est deux à trois fois supérieur à celui des adultes sans diabète de type 2.<sup>3</sup>

**Envie d'en apprendre davantage sur les complications du DT2 ?**



**Des inquiétudes concernant le DT2 ?  
Parlez-en avec votre professionnel de la santé.**

#AtTheHeartOfDiabetes

Sources:

- (1) Santos-Longhurst, A. (2017, February 27). Type 2 Diabetes Statistics and Facts. Retrieved February 7, 2019, from <https://www.healthline.com/health/type-2-diabetes/statistics>  
 (2) Diabetes UK. (2010, March). Diabetes in the UK 2010: Key statistics on diabetes. Retrieved February 7, 2019, from [https://www.diabetes.org.uk/resources-s3/2017-11/diabetes\\_in\\_the\\_uk\\_2010.pdf](https://www.diabetes.org.uk/resources-s3/2017-11/diabetes_in_the_uk_2010.pdf)  
 (3) World Health Organization. (2016). GLOBAL REPORT ON DIABETES. Retrieved February 7, 2019, from [https://apps.who.int/iris/bitstream/handle/10665/204871/9789241565257\\_eng.pdf?sequence=1](https://apps.who.int/iris/bitstream/handle/10665/204871/9789241565257_eng.pdf?sequence=1)  
 (4) World Health Organization. (2016a, April 1). What are the risks of diabetes in children? Retrieved March 6, 2019, from <https://www.who.int/features/qa/65/en/>  
 (5) Centers for Disease Control and Prevention. (2018, April 23). Smoking and Diabetes. Retrieved February 7, 2019, from <https://www.cdc.gov/tobacco/campaign/tips/diseases/diabetes.html>  
 (6) Unnikrishnan, R., Pradeepa, R., Joshi, S., & Mohan, V. (2017b, June). Type 2 Diabetes: Demystifying the Global Epidemic. Retrieved February 7, 2019, from [https://www.researchgate.net/publication/317166266\\_Type\\_2\\_Diabetes\\_Demystifying\\_the\\_Global\\_Epidemic](https://www.researchgate.net/publication/317166266_Type_2_Diabetes_Demystifying_the_Global_Epidemic)  
 (7) Anderson, R., Freedland, K., Clouse, R., & Lustman, P. (2001b, June 24). The Prevalence of Comorbid Depression in Adults With Diabetes. Retrieved February 7, 2019, from <http://care.diabetesjournals.org/content/24/6/1069>